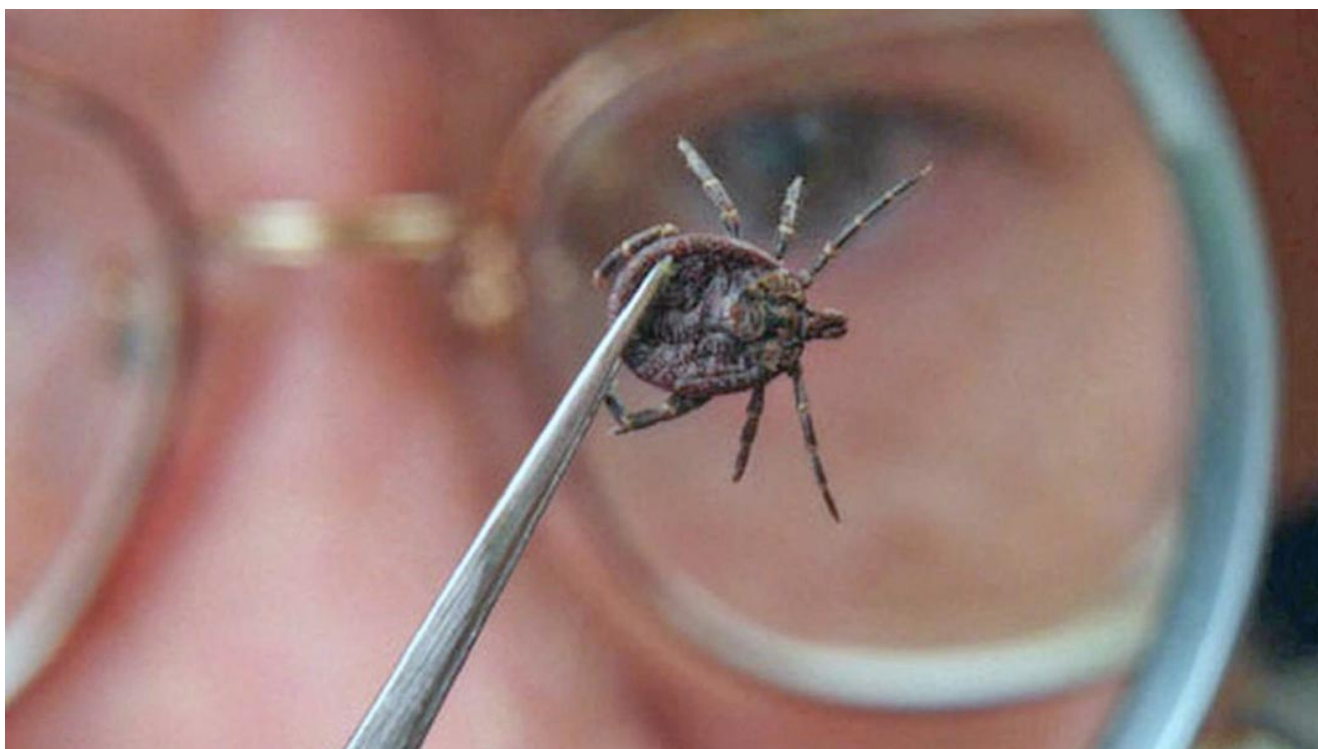


Осторожно, клещи: рассказываем о ситуации в районе



Более 80 человек с начала года обратились за медицинской помощью от нападения клещей в организации здравоохранения Борисовского района. Из них 25 – дети. При лабораторном исследовании клещей возбудитель лайм-боррелиоза выявлен в 9 случаях. «А» поговорило на эту тему с врачом-гигиенистом, заведующим отделом общественного здоровья ГУ «Борисовский зональный центр гигиены и эпидемиологии» Юлией Поташёвой.

По словам специалиста, на территории Беларуси регистрируются две наиболее опасные для здоровья человека трансмиссивные инфекции, передаваемые иксодовыми клещами – болезнь Лайма и клещевой энцефалит.

По результатам энтомологического мониторинга в лесных массивах в 2021 году численность клещей по сравнению с аналогичным периодом прошлого года не изменилась.

– Нападение клещей происходило как в лесу (30,5 %), так и на территории города (28,05 %), а также в сельской местности (13,4 %) и на дачных участках (28,05%). За отчетный период нападения случались вблизи деревень Дудинка, Любатовщина, Гора, Устрома, Замужанье, Переседы, Гливин, а также в Борисове (Печи и воинский полигон), – отметила Юлия Поташёва и напомнила, что во время посещения мест, где возможно нападение клещей необходимо:

- максимально закрыть тело (отдавать предпочтение одежде светлого цвета с длинными рукавами и капюшоном, брюки заправлять в ботинки или сапоги);
- использовать отпугивающие репелленты (эффективность зависит от соблюдения рекомендаций по способу применения, указанного на этикетке);
- каждый час проводить само- и взаимоосмотр одежды и открытых участков тела.

Помимо этого, для предотвращения появления клещей на загородных участках рекомендуется очистить территорию от валежника и сухостоя, скосить траву, при необходимости обработать участок противоакарицидными средствами.

Если же клещ все-таки укусил, объясняет специалист, необходимо как можно скорее обратиться за медицинской помощью в приемный покой организации здравоохранения по месту жительства для его удаления. Если такой возможности нет, клеща можно извлечь самостоятельно с помощью нити, завязав ее узлом как можно ближе к хоботку и осторожно выкручивать без резких движений или с помощью специального пинцета. После этого место укуса необходимо обработать любым спиртовым раствором. Далее, не позднее 3-х дней с момента укуса, обязательно обратиться к педиатру/терапевту или инфекционисту для назначения профилактического лечения. Только в случае наличия противопоказаний к приему антибиотиков целесообразно проводить лабораторное исследование клеща.

Для исследования клеща на наличие возбудителя Лайм-боррелиоза можно обратиться в ГУ «Борисовский зональный центр гигиены и эпидемиологии» (каб.235).

Подготовила Анна МЕРКУШЕВИЧ

Фото носит иллюстративный характер, взято из открытых Интернет-источников